

# Se protéger

**Lutter contre la prolifération des rongeurs**

**Assurer une bonne gestion des déchets**

**Porter des équipements de protection** en fonction de son activité (bottes, combinaison, lunettes de protection...)

**Éviter tout contact des mains souillées** avec ses yeux, son nez et sa bouche

**Désinfecter et protéger** ses plaies cutanées avec un pansement imperméable

**Se laver les mains** à l'eau potable et au savon

**La vaccination est recommandée sur avis du médecin**, associée aux autres moyens de protection, pour des sujets particulièrement exposés<sup>(5)</sup>



**Parlez-en à votre médecin**

ima<sup>io</sup>

(1) G. André-Fontaine, «Waterborne Leptospirosis: Survival and Preservation of the Virulence of Pathogenic Leptospira spp. in Fresh Water.» Curr Microbiol. 2015 Jul;71(1):136-42

(2) Rapport annuel 2015 pour l'année d'exercice 2014 du Centre National de Référence de la Leptospirose, Institut Pasteur Paris

(3) David A. Haake, "Leptospirosis in Humans» Curr Top Microbiol Immunol. 2015; 387: 65-97

(4) JM. Estavoyer, « Leptospirose en Franche-Comté : données cliniques, biologiques et thérapeutiques. Médecine et maladies infectieuses », Septembre 2013: pages 379-385

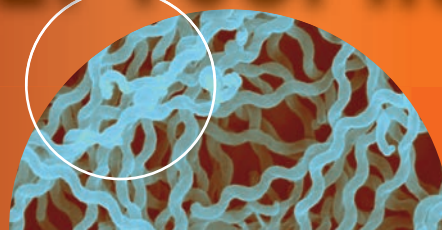
(5) Avis du Conseil Supérieur d'Hygiène Publique de France, relatif aux Recommandations pour la prévention de la leptospirose en population générale, séance du 30 septembre 2005

# ATTENTION

## Vous êtes concernés !



# Protégez-vous contre la LEPTOSPIROSE



## Maladie infectieuse potentiellement mortelle

Les leptospires, bactéries présentes dans l'urine des animaux, peuvent contaminer l'environnement naturel (rivières, étangs, piscines naturelles...).

Ces bactéries peuvent survivre plusieurs mois dans l'eau douce ou un milieu humide (boue)<sup>[1]</sup>.

# La leptospirose

En France, le nombre de cas de leptospirose a doublé entre 2012 et 2014 avec aujourd'hui plus d'un cas par jour<sup>[2]</sup>.

Les symptômes apparaissent 3 à 20 jours après la contamination<sup>[3]</sup> :

## Les signes de la maladie

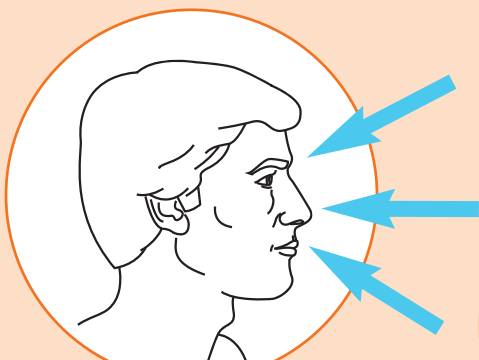
- Apparition brutale d'une forte fièvre avec frissons,
- Douleurs musculaires et articulaires, maux de tête et troubles digestifs fréquents.



## La contamination

On contracte cette maladie lors d'une activité en eau douce ou au contact d'animaux contaminés dont les rongeurs.

Les bactéries peuvent pénétrer par les plaies cutanées, les muqueuses (nez, bouche, yeux) ou à travers une peau saine macérée.



La maladie peut s'aggraver en absence de traitement et notamment entraîner une hospitalisation dans la forme la plus grave « ictérohémorragique »<sup>[4]</sup> avec l'atteinte de divers organes tels que le foie ou les reins.

## Activités exposées

- Les égoutiers, les éboueurs,
- Les professionnels des travaux publics et de l'assainissement,
- les professionnels chargés de l'entretien des espaces naturels (canaux, lacs, rivières, berges),
- les pisciculteurs,
- les pêcheurs,
- les plongeurs professionnels...<sup>[5]</sup>